

# arzum OKKA

MINIO



KULLANMA KILAVUZU  
INSTRUCTION MANUAL  
GEBRAUCHSANWEISUNG

دليل المستخدم

Yetkili servis listesi için kullanım kılavuzunun son sayfasına bakınız.

For the authorized service list, please check the last page of the user manual.

## DEAR VALUED CUSTOMER;

We would like to thank you for choosing **Arzum OKKA Minio**.

We recommend you to read this Manual carefully before using **Arzum OKKA Minio**, and keep the Manual as it may be necessary in the future.

**Arzum OKKA Minio** should only be used by people with knowledge of the safe use instructions given in this guide.

Terms of warranty and warranty certificate of your machine are also included in this manual.

\*Our company does not take responsibility for any damage caused by improper handling contrary to the instructions in this manual or any application other than usage area and repairing to the product by other persons or parties than **Arzum authorized services**, and such conditions will make this warranty void.

### Opening Package and First Use:

Before first use, take the machine and accessories out of the box, check for damage and malfunctions.

If there are any damage or malfunctions, do not use the machine and apply to **Arzum Authorized Service**.

This product complies with all binding CE labeling directives.

It complies with AEEE Regulation.

This machine should not be disposed of as it is combined with recyclable parts in accordance with AEEE instructions. Please apply to the nearest civic amenity site or **Arzum authorized service** in order to recycle this machine.



## OKKA MINIO

OK0050-04 / OK0050-05

OK0054-04 / OK0054-05

---

### TABLE OF CONTENTS

---

<b>1. IMPORTANT SAFEGUARDS</b>	<b>16</b>
--------------------------------	-----------

---

<b>2. GENERAL AND TECHNICAL SPECIFICATIONS OF THE MACHINE</b>	<b>20</b>
---	-----------

---

<b>3. USE OF MACHINE</b>	<b>21</b>
--------------------------	-----------

---

<b>4. RECOMMENDATIONS FOR MAKING A STRONG TURKISH COFFEE</b>	<b>22</b>
--	-----------

---

<b>5. CLEANING AND MAINTENANCE</b>	<b>23</b>
------------------------------------	-----------

---

<b>6. TERMS OF WARRANTY AND WARRANTY CERTIFICATE</b>	<b>24</b>
--	-----------

---

## 1. IMPORTANT SAFEGUARDS

Check voltage to be sure that the voltage indicated on the name plate of **Arzum OKKA Minio** Technical Specifications corresponds with your voltage. Our company shall not be liable for any malfunction that may occur in the event of any discrepancy, therefore any malfunction resulting from discrepancy is out of warranty.

**Arzum OKKA Minio** should only be operated by plugging into a grounded electrical socket connected in accordance with the regulations. Do not use extension cords that supply improper current in order to prevent damage to your machine.

Any repair for this electrical device or its power-supply should be conducted by authorized customer services personnel to avoid danger.

Please contact **Arzum Customer Services** if it needs to be repaired. Our company shall not be liable for any malfunction that may occur due to misuse, therefore any malfunction resulting from misuse is out of warranty.

To protect against electric shock, DO NOT clean and immerse machine and power cord in water. The machine is

electrically operated, avoid touching the plug with wet hands to protect against electric shock.

This appliance should be used by people who are informed, supervised and instructed to use this appliance in a safe manner and understood the risks. Do not let children to play with the appliance and cord, close adult supervision is required when the appliance is used or cleaned by children.

**Attention:** Keep children away from all packing materials, these materials have potential danger that can cause death as a result of choke.

This machine is intended to be used in such places like houses and following other places:

- In shops, offices and kitchens for staff in other working places,
- Farmhouses,

- In motels, hotels and other residential type locations,
- In sleeping places and breakfast halls,

Do not use outdoors, always avoid to keep the machine at zero or below zero temperatures.

Use **Arzum OKKA Minio ALWAYS** on a hard, flat level surface. Do not place the appliance on the edge of table or countertop, the appliance can fall down. Remember your appliance could be filled with hot coffee.

Do not use **Arzum OKKA Minio** on or near hot surfaces, heat resources, near a flame or fiery steam. (Ex: top of hot oven, heater, stove etc.) Do not let cord hang over edge of table or countertop or to contact other devices.

Do not leave **Arzum OKKA Minio** unaccompanied and unattended during operation.

The coffee maker shall not be placed in a cabinet when in use.

When using your coffeemaker for the first time, simply put water into coffee pot and operate your appliance then discard the waste water.

Do not start brewing coffee process without putting water into coffee pot. There is boil-dry protection system on your appliance. In case operating without water, the appliance will shut off after a while and will not be rerun until it cools down.

Do not put any material into coffee pot except water, coffee and sugar.

Coffee pot should only be used with this appliance, do not use with any heater. (Ex: on oven, microwave oven etc.)

Serve your brewed coffee with cup, do not drink from the coffee pot.

To handle/carry the coffee pot always use a carrying handle.

After brewing coffee process, energy transmission base where the coffee pot is placed, could be hot. Before touching the energy transmission base, wait it to get cold.

Please, unplug from outlet your appliance when your appliance not in use, before cleaning and allow coffee pot to cool.

Please find detailed information about cleaning the appliance on Cleaning and Maintenance section.

Always unplug **Arzum OKKA Minio** when; the coffeemaker is not in use for a long time and/or a malfunction occurs and/or poses a danger.

While pulling the plug **NEVER** pull at grid cable; always pull the plug itself.

Make sure that you unplug from outlet when cleaning and maintenance application.

Use your machine with its own power base unit only.

The appliance should only be used with the stand provided.

**CAUTION: To prevent damage to the appliance, do not use aggressive cleaning agents when cleaning. Use a soft cloth and a mild detergent.**

**CAUTION: Do not use the appliance if the enclosure is damaged or has visible cracks.**

This appliance can be used by children aged from 8 years and above if they have been given supervision or instruction concerning use of the appliance in safe way and if they understand the hazards involved. Cleaning and user maintenance shall not be made by children unless they are older than 8 and supervised. Keep the appliance and its cord out of reach of children aged less than 8 years.

Children shall not play with the appliance.

If the supply cord is damaged, it must be replaced by the manufacturer, its service agent or similarly qualified persons in order to avoid a hazard.

-a warning to avoid spillage on the connector.

-a statement that the heating element surface is subject to residual heat after use.

Cleaning and user maintenance shall not be made by children without supervision.

Never fill the pot above the maximum level since hot foaming coffee or other liquids (e.g. milk) might overflow during heating.

Off mode: 0,2 W

This appliance has a power saving function that automatically turns it off if no key is pressed within 30-minutes.

## 2. GENERAL AND TECHNICAL SPECIFICATIONS OF THE MACHINE



### ARZUM OKKA MINIO TURKISH COFFEE MACHINE

- 1- 1-5 cups brewing capacity coffee pot
- 2- Double-sided coffee mouth (suitable for right and left-handed use)
- 3- Energy transmission base
- 4- On & Off, Classic / Slow Brew icons
- 5- Brewing detection sensor
- 6- Turkish coffee measuring spoon

7 year service life

Mains voltage: 220-240V ~ 50-60 Hz

Power: 360-420W

Values labeled on the appliance or declared by printed documents are obtained under laboratory conditions according to relevant standards. These values may change depending on the ambient conditions where product is used.

### 3. USE OF MACHINE

Wipe off the main body of the appliance before first use. Coffee pot can be rinsed under a tap water. After putting water into the coffee pot at MAX level, operate the machine and discard the waste water and allow the appliance to cool.

Your **Arzum OKKA Minio Turkish Coffee Machine** heats during use, therefore do not touch hot surfaces.

You can only make coffee with your coffeemaker. Do not use any liquids or solution in order to boil or heat.

You can make coffee for 1-5 people with your **Arzum OKKA Minio Turkish Coffee Machine**.

When you plug your machine into the socket, the on/off icon will start flashing. Touch this icon to activate the device.

Put enough water into coffee pot by number of people. Use **Arzum OKKA Minio** measuring spoon to put exact required quantity of Turkish coffee. Add required quantity of sugar and toss to prevent ball formation. Make sure the mixture does not exceed the max level in the coffee pot.

Touch the Classic or Slow Brew icon according to your preference to start the brewing process. During the brewing process, the selected icon will remain lit, and when the brewing is complete, it will flash for 5 seconds along with an audible alert.

Never displace the coffee pot during brewing process. In case that you displace the coffee pot while still brewing for any reason and is not placed the device will stop the brewing process and the icons will start flashing. You need to place the pot back into its slot and restart the brewing process. You can easily take the coffee pot to serve when brewing process is done.

If no operation is performed for 10 minutes, your device will enter standby mode and the on/off icon will remain lit. If no operation is performed for another 30 minutes, it will enter sleep mode and the on/off icon will dim. You can press the on/off icon again to make the device ready for beverage selection.

Always clean the coffee pot after each use. You can wash the coffee pot easily under a tap water. Do **NOT** wash coffee pot in dishwasher. Rinse coffee pot after washing.

## 4. SUGGESTIONS FOR BREWING STRONG TURKISH COFFEE

Arzum OKKA Minio, is a practical appliance designed to prepare Turkish coffee in an ideal consistency by simmering.

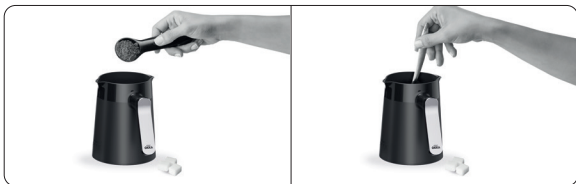
In the below table you can find suggested ideal measures for preparing delicious Turkish Coffee.

- Displayed amount is coffee for one person.
- 1 scale is the suggested amount of coffee. Depending on a strong or soft coffee you may use more or less coffee to your taste.
- Use fresh coffee for a delicious and foamy Turkish coffee.

### Suggested Scale Of Ingredient For Preparing delicious Turkish Coffee

	WATER	COFFEE	SUGAR
<b>BLACK COFFEE</b>	1 Turkish coffee cup	1 scale Arzum OKKA Minio spoon	Without sugar
<b>COFFE WITH LITTLE SUGAR</b>	1 Turkish coffee cup	1 scale Arzum OKKA Minio spoon	Half cube sugar/ Half teaspoon powder sugar
<b>COFFEE WITH MEDIUM SUGAR</b>	1 Turkish coffee cup	1 scale Arzum OKKA Minio spoon	1 piece of cube sugar/ 1 teaspoon of powder sugar
<b>SWEET COFFEE</b>	1 Turkish coffee cup	1 scale Arzum OKKA Minio spoon	2 pieces of cube sugar/ 2 teaspoons of powder sugar

Before starting the brewing process, add coffee and sugar first, then water into the brewing pot according to the recommended ratios in the table above. Stir gently with a spoon.



## 5. CLEANING AND MAINTENANCE

Before cleaning, unplug the appliance and wait for coffee pot to cool down.

Wash the inside of the coffee pot with water by removing from the appliance, and dry out the bottom, exterior and sides with a dry fabric.



Dry out the main body as well as the exterior side of coffee pot where the energy transmission base is located only with dry fabric, **NEVER** plunge it into water or wash in the dishwasher.

Do not clean any of the appliance accessories with harsh and chemical cleaners (bleach, hydrochloric acid, etc.) except the cleaners used for this type of devices. Do not use abrasive cleaners, metal objects, hard sponges, wire brushes or harsh cleaners to clean the appliance.

Wipe the cooking sensor with a wet fabric after each use.



### Removing Calcification

Lime inside the water used in time may pile up inside the coffee pot and thus may reduce the performance of your appliance.

You can clean your appliance's coffee pot with a decalcifying product specific to electrical kitchen appliances or you may try environmental friendly solutions such as white vinegar.

In order to clean coffee pot with white vinegar, pour enough white vinegar to cover the base of coffee pot and wait for 1 hour, then pour out the vinegar and rinse 2-3 times with clean water.

## **6. HANDLING AND SHIPMENT**

During handling and shipment, your appliance must be kept in original package in order to prevent damages to its parts.

Keep at normal position during shipment.

Do not drop the product when transporting and protect from impacts.

After delivery of the product, failures and damages that may occur while transporting are not covered by warranty.



## عميلنا المحترم؛

نشكرك لأنك فضلت استخدام ماكينة تحضير القهوة أرزوم أوكا مينيو (Arzum OKKA Minio).

نرجوا منك قراءة دليل الاستخدام بدقة قبل استخدام ماكينة أرزوم أوكا مينيو لأنه يحتوي على معلومات ستكون لازمة لك فيما بعد. يجب استخدام ماكينة أرزوم أوكا مينيو من قبل الأشخاص الذين يعرفون إرشادات الاستخدام الآمنة المبينة في هذا الدليل. ويحتوي دليل الاستخدام على معلومات تتعلق بشروط ضمان الجهاز ووثيقة الضمان.

\*إن استخدام هذا الجهاز بشكل مخالف لإرشادات الاستخدام المبينة في هذا الدليل، أو استخدامه خارج نطاق استخدامه الخاص، أو في حالة تصليح الجهاز في مكان آخر غير مركز صيانة أرزوم المعتمد وحدث أي تلف أو ضرر بالجهاز من جراء الأسباب المذكورة فإن شركتنا لن تتحمل مسؤولية ذلك وسيكون الجهاز خارج نطاق الضمان.

### فتح العلبة والاستخدام الأول:

أخرج الجهاز وأكسسواراته من العلبة قبل الاستخدام، وافحص الجهاز فيما إذا كان فيه أي عطب أو عطل. في حالة وجود أي ضرر أو عطل في الجهاز لا تستخدمه بل راجع مركز صيانة أرزوم المعتمد. الملزمة CE هذا المنتج مناسب لجميع توجيهات تحضير بطاقات.

وهو مناسب لنظام AEEE.

ويجب عدم رمي قطع الجهاز في القمامة لأن أجزاء الجهاز مصنوعة من قطع قابلة للتدوير وفق توجيهات AEEE. وحتى يتم إعادة تدوير الجهاز يرجى تسليمه إلى أقرب مركز لجمع النفايات القابلة للتدوير أو تسليمه إلى مركز صيانة أرزوم المعتمد.



## OKKA MINIO

OK0050-04 / OK0050-05

OK0054-04 / OK0054-05

### المحتويات

40	1. تحذيرات أمنية هامة
44	2. المواصفات العامة والفنية للماكينة
45	3. استخدام الجهاز
46	4. توصيات تحضير القهوة التركية الغنية
47	5. التنظيف والصيانة
48	6. الحمل والنقل

## 1. تحذيرات أمنية هامة

تأكد من تطابق الجهد الكهربائي المكتوب فوق بطاقة المواصفات الفنية لماكينه أرزوم أوكا مينيو مع الجهد الكهربائي (الفولتاج) المستخدم في الشبكة الكهربائية. ولا تتحمل شركتنا مسؤولية اي عطل نتج عن عدم التطابق في الجهد الكهربائي وفي حالة حدوث أي عطل من جراء ذلك فإنه لن يدخل ضمن نطاق الضمان.

ويجب تشغيل جهاز أرزوم أوكا مينيو بوضع القابس الكهربائي في مأخذ موصول بخط تأريض حسب اللائحة التنظيمية لذلك. لتلافي أي ضرر يصيب جهازك لاستخدم كابل تمديد يمرر تيار كهربائي ضعيف وغير كاف.

لتجنب أي خطر محتمل ينتج عن تصليح الجهاز الكهربائي وكابل القدرة يجب أن يتم التصليح من قبل مركز خدمات العملاء المعتمد.

وإذا كان لابد من التصليح فالرجاء مراجعة مركز خدمات عملاء أرزوم. شركتنا ليست مسؤولة عن الأعطال الناتجة عن الاستعمال الخاطئ، وفي حالة حدوث أي عطل بسبب ذلك فلن يدخل ضمن نطاق الضمان. ولتجنب حدوث أي صدمة كهربائية لاتغسل الجذع الرئيسي وكابل الطاقة بالماء ولاتغطسهما في الماء. وبما أن الجهاز يعمل بالقدرة الكهربائية فهناك دائما وجود خطر صدمة كهربائية. لهذا السبب يجب عدم ملامسة القابس بيد مبتلة.

يجب استخدام الجهاز من قبل اشخاص تم تزويدهم بالمعلومات والتوجيهات المتعلقة بالاستخدام الآمن

للجهاز وتم اطلاعهم على المخاطر التي يحتويها الجهاز. ويجب عدم السماح للأطفال بالعبث في الجهاز وبكابل الشبكة، وعدم السماح لهم بتحضير القهوة أو القيام بعملية تنظيف الجهاز إلا تحت إشراف البالغين. يجب المحافظة على الجهاز في مكان بعيد عن متناول الأطفال تحت الثامنة (8) من عمرهم.

انتباه: حافظ على كافة مواد التغليف بعيداً عن متناول الأطفال، لأن هذه المواد تعتبر مصدراً كامناً لخطر تسبب الوفاة في حالة ابتلاعها من قبل الأطفال.

يتم استخدام الجهاز في الأماكن المبيّنة أدناه كالبيوت وما شابه ذلك:

- في الدكاكين، والمكاتب، وفي المطابع التابعة للعاملين في أوساط العمل،
- بيوت المزارع .
- من قبل الزبائن في الفنادق والموتيلات والأماكن السكنية الشبيهة.
- في غرف النوم وفي الوسط الذي يتم فيه تناول الفطور .

لا تستخدم الجهاز في وسط خارجي، وحافظ عليه من درجات الحرارة المنخفضة كالصفر وتحت الصفر. استخدم أرزوم أوكا مينيو فوق ارضية مستوية وغير مائلة. لاتضعه على حافة الطاولة أو المنصة، لأنه بصدمة خفيفة يمكن أن يسقط على الأرض. لاتنسى أن جهازك سيكون مليئاً بالقهوة الساخنة.

لاستخدم الجهاز أرزوم أوكا مينيو فوق سطوح حارة، أو قريبا من المصادر الحرارية، اللهب المفتوح أو البخار الحارق. (مثلا: فوق موقد حار، صوفاج، مدفأة وغيرها). انتبه حتى لايتدلى كابل الجهاز من فوق الطاولة أو منصة المطبخ، والانتباه حتى لايلمس الكابل أجهزة أخرى

لاترك جهاز أرزوم أوكا مينيو وهو شغال لوحده أو بدون مراقبة

لا يجوز وضع آلة صنع القهوة في خزانة أثناء استخدامها

في أول استخدام للجهاز يجب وضع ماء في إناء الطهي وتشغيله ثم يتم تفريغ الماء من الجهاز. لا تبدأ بتشغيل الجهاز قبل وضع الماء في إناء طهي القهوة. يحتوي الجهاز على قفل أمان ضد الطهي بدون ماء. في حالة تشغيل الجهاز بدون ماء سوف يغلق نفسه بشكل تلقائي ولن يعمل من جديد حتى يبرد

لا تضع في إناء الطهي شيئا آخر سوى الماء والقهوة والسكر

لاستخدم إناء الطهي فوق سخان آخر سوى في هذا الجهاز. (مثلا: فوق الموقد، في فرن الميكرويف وغيره

قدم القهوة للخدمة في فنجان. لا تشرب القهوة من إناء الطهي مباشرة

من أجل حمل إناء الطهي امسكه من طرف القبضة

قبل القيام بتنظيف الجهاز اسحب القابس من المأخذ الكهربائي وانتظر حتى يبرد تماما

للمزيد من المعلومات عن تنظيف الجهاز أنظر إلى قسم التنظيف والصيانة في الدليل

بعد عملية الطبخ، يمكن أن تكون قاعدة توصيل الطاقة التي ثبت عليها مخزن الطبخ ساخنة. لذلك قبل مس القاعدة الساخنة هذه يجب

حتمًا الانتظار وتركها لتبرد

اسحب القابس من المأخذ الكهربائي دائماً في حالة عدم استخدام جهاز أرزوم أوكا مينيو لمدة طويلة، أو في حالة حدوث أي عطب فيه، أو في حالة وقوع أمر خطير يتعلق بالجهاز

وعندما تسحب قابس الجهاز من المأخذ الكهربائي لاتمسكه من طرف الكابل على الاطلاق، اسحبه بـمسكه من طرف القابس

تأكد من فصل الجهاز عن التيار الكهربائي (سحب القابس من المأخذ الكهربائي) عندما تقوم بتنظيفه وصيانته

استخدم الجهاز مع أرضية توصيل الطاقة الممنوحة فقط

هذا الجهاز غير مخصص للاستخدام من قبل الأشخاص (بما في ذلك الأطفال) الذين يعانون من قصور في القدرات الجسدية أو الحسية أو العقلية، أو من نقص في الخبرة والمعرفة، ما لم يتم تزويدهم بالإشراف أو التعليمات الخاصة باستخدام الجهاز من قبل شخص مسؤول عن سلامتهم.

يجب الإشراف على الأطفال لمنعهم من اللعب بالجهاز.  
يجب أن تنص تعليمات الأجهزة اللاسلكية على أن الجهاز يُستخدم فقط مع الحامل (IEC 60335-2-15) المرفق.

تجنب انسكاب السوائل على الموصل.

يرجى تنظيف الأسطح التي تلامس الطعام.

قد يحدث خطر إصابة نتيجة سوء الاستخدام.

سطح عنصر التسخين يكون عرضة لحرارة متبقية بعد الاستخدام.

يجب أن تنص تعليمات آلات تحضير القهوة على أن التنظيف وصيانة المستخدم لا (IEC 60335-2-15) يجوز أن يقوم بها الأطفال دون إشراف.

تحذير: لمنع تلف الجهاز، لا تستخدم مواد تنظيف قوية أو كاشطة أثناء التنظيف. استخدم قطعة قماش ناعمة ومنظفًا خفيفًا.

تحذير: لا تستخدم الجهاز إذا كان الغلاف تالفًا أو يحتوي على تشققات ظاهرة إذا كان سلك التيار الكهربائي تالفًا، فيجب استبداله من قبل الشركة المصنعة أو وكيل الخدمة التابع لها أو أشخاص مؤهلين بشكل مماثل، وذلك لتجنب أي خطر.

## (2) المواصفات العامة والفنية للماكينة



### ماكينة تحضير القهوة التركية أرزوم أوكا مينيو

- 1- إناء لتحضير القهوة بسعة 5 فناجين
- 2- فوهة تفريغ القهوة من طرفين (مناسب للاستخدام من طرف اليمين واليسار).
- 3- قاعدة توصيل الطاقة
- 4- أيقونات التشغيل والإيقاف، الكلاسيكية / التحضير البطيء
- 5- نظام محساس بالطهي
- 6- ملعقة معيارية للقهوة التركية

العمر الافتراضي للاستخدام هو 7 سنوات.

فلطية الشبكة: 220-240 فولط ودائرة تيار متناوب 50-60 هرتز

الطاقة المستهلكة: 360-420 واط

إن القيم المطبوعة فوق المنتج أو القيم المبينة في الوثائق المطبوعة هي قيم تم الحصول عليها في المختبر وفق المقاييس بهذا الشأن. وتختلف هذه القيم حسب ظروف الوسط الذي يستخدم فيه المنتج.

### 3) استخدام الجهاز

قم بتنظيف ومسح جذع الجهاز الرئيسي قبل استخدامه لأول مرة. ويمكنك تنظيف اناء الطهي بغسله تحت صنوبر الماء. املاً خزان (إناء) الجهاز بالماء حتى مستوى الملوءة الأعظمي وشغل الجهاز ثم اسكب الماء منه واتركه حتى يبرد جهاز تحضير القهوة التركية أرزوم أوكا مينيو سيسخن أثناء الاستعمال، لذلك لاتلمس سطح الجهاز الحار بيدك

يمكنك استخدام جهاز القهوة من أجل تحضير القهوة فقط. لاتستخدمه في تسخين سوائل أو محاليل أخرى

يمكنك تحضير القهوة بواسطة أرزوم أوكا مينيو لأشخاص بين 1-5

عند توصيل جهازك بمصدر الكهرباء، سيبدأ رمز التشغيل/الإيقاف في الوميض. قم بلمس هذا الرمز لتفعيل الجهاز

ضع الماء في إناء الطهي حسب عدد الأشخاص. ومن أجل وضع القهوة التركية بالكمية المطلوبة استخدم ملعقة أرزوم أوكا مينيو المعياري. ثم يتم اضافة السكر حسب الطلب ويجب تحريك القهوة قليلاً لمنع تكتل القهوة. تأكد من عدم تجاوز خليط القهوة خط الحد الأعظمي للملوءة في الاناء

ابدأ عملية الطهي بلمس أيقونة "كلاسيك" أو "على الفحم" حسب تفضيلك. أثناء الطهي، ستظل الأيقونة التي اخترتها مضيئة، وعند انتهاء العملية ستومض لمدة 5 ثوانٍ مصحوبة بتنبية صوتي

لا تقم بإزالة وعاء الطهي أثناء استمرار عملية الطهي. عند إزالته، يتوقف الجهاز عن الطهي وتبدأ الأيقونات في الوميض. يجب إعادة وضع الوعاء في مكانه لبدء عملية الطهي من جديد

وبعد انتهاء عملية الطهي يمكنك بكل راحة أخذ الاناء من مكانه وصب القهوة

إذا لم يتم استخدام الجهاز لمدة 10 دقائق، فسيدخل في وضع الاستعداد وسيظل رمز التشغيل/الإيقاف مضاءً. وإذا لم يتم استخدامه لمدة 30 دقيقة إضافية، فسيدخل في وضع السكون وسيضيء زر التشغيل/الإيقاف بشكل خافت. يمكنك إعادة الجهاز إلى وضع اختيار المشروب عن طريق الضغط مرة أخرى على رمز التشغيل/الإيقاف

نظف إناء الطهي بعد كل عملية تحضير. يمكنك غسل إناء الطهي تحت صنوبر الماء بسهولة. لاتضع اناء الطهي في ماكينة غسل الأواني أبداً. جفف إناء الطهي بعد الغسل جيداً

#### 4) نصائح تحضير قهوة تركية غنية

إن جهاز أرزوم أوكا مينيو تعتبر ماكينة عملية تم تصميمها لتحضير القهوة التركية بقوام مثالي على نار هادئة

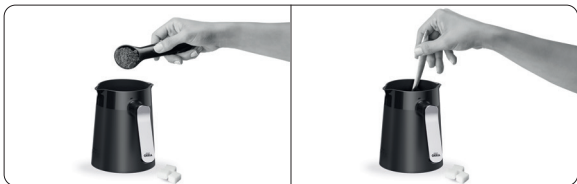
ستجدون في الجدول الآتي المقادير المثالية من أجل تحضير قهوة تركية غنية

- إن المقادير المحددة في الجدول هي لتحضير فنجان لشخص واحد
- المقدار الذي يوصى استخدامه هو ملعقة معيارية واحدة. يمكنك استخدام قهوة أكثر أو اقل من أجل تحضير قهوة ثقيلة أو قهوة خفيفة حسب الطلب
- استخدم قهوة طازجة من أجل تحضير قهوة تركية لذيذة مع الرغوة

#### مقاييس المواد المستخدمة من أجل تحضير قهوة تركية غنية

الماء	القهوة	السكر	
فنجان واحد من القهوة التركية الرغوة	ملعقة أرزوم أوكا مينيو معيارية واحدة	بدون سكر	قهوة سادة
فنجان واحد من القهوة التركية الرغوة	ملعقة أرزوم أوكا مينيو معيارية واحدة	نصف قطعة مكعبة من السكر أو ملعقة شاي صغيرة	قهوة بسكر قليل
فنجان واحد من القهوة التركية الرغوة	ملعقة أرزوم أوكا مينيو معيارية واحدة	قطعة مكعبة من السكر أو ملعقة شاي صغيرة من السكر	قهوة متوسطة
فنجان واحد من القهوة التركية الرغوة	ملعقة أرزوم أوكا مينيو معيارية واحدة	قطعتان من السكر أو ملعقتان صغيرتان من السكر	قهوة حلوة

قبل بدء عملية الطهي، ضع القهوة والسكر أولاً ثم الماء في وعاء الطهي، وذلك وفقاً للنسب الموصى بها في الجدول أعلاه. باستخدام ملعقة، حرك المكونات برفق



## 5) التنظيف والصيانة

قبل القيام بتنظيف الجهاز اسحب القابس من المأخذ الكهربائي وانتظر حتى يبرد إناء الطهي

أخرج إناء الطهي من الجهاز وأغسله تحت الماء، وجفف السطح الداخلي والخارجي وأسفل الاناء بقطعة قماش ناشفة



والأجزاء الباقية من الجهاز باستثناء إناء الطهي مثل قاعدة التوصيل الكهربائي والجذع الرئيسي يجب تنظيفها بمسحها بقطعة قماشية جافة أو مبللة قليلاً. لاتحاول تغطيسها في الماء أو غسلها في ماكينة غسل الأواني على الإطلاق



لاستخدم منظفات صلبة وكيميائية (الكلوراك، الأوزون، روح الملح وغيره) في تنظيف أكسسوارات وأجزاء هذا الجهاز باستثناء المنظفات الخاصة لمثل هذه الأجهزة. لاستخدم منظفات مخدشة، وأدوات معدنية، واسفنجة ذات سطح قاسي مخدش، وأسلاك أو فرشاة قاسية في تنظيف هذا الجهاز

امسح جهاز إحساس الطهي بعد كل عملية استخدام بقطعة قماشية مبللة. (الشكل 8

## إزالة الكلس

إن الكلس الموجود في الماء المستخدم في تحضير القهوة يتراكم مع الزمن ويترسب في قاع إناء الطهي وهذا يمكن أن يقلل من أداء الجهاز

يمكنك إزالة الكلس المتراكم في إناء الجهاز باستخدام مذيبات للكلس تم إنتاجها

لتنظيف وإزالة الكلس المتراكم في الأدوات والأجهزة المطبخية الكهربائية. أو بإمكانك استخدام صديق البيئة الخل الأبيض في تنظيف الكلس من الجهاز

**تحذير:** لمنع تلف الجهاز، لا تستخدم مواد تنظيف قوية أو كاشطة أثناء التنظيف. استخدم قطعة قماش ناعمة ومنظفا لطيفا

**تحذير:** لا تستخدم الجهاز إذا كان الغلاف تالفاً أو به تشققات ظاهرة. يمكن للأطفال من عمر 8 سنوات فما فوق استخدام هذا الجهاز إذا تم الإشراف عليهم أو تزويدهم بتعليمات حول الاستخدام الآمن وفهمهم للمخاطر المحتملة  
لا يجوز أن يقوم الأطفال بأعمال التنظيف أو الصيانة إلا إذا كانوا أكبر من 8 سنوات وتحت إشراف

يجب إبقاء الجهاز وسلكه بعيداً عن متناول الأطفال دون سن 8 سنوات

لا يجوز للأطفال اللعب بالجهاز

إذا كان سلك الطاقة تالفاً، فيجب استبداله من قبل الشركة المصنعة أو وكيل الخدمة أو أشخاص مؤهلين مماثلين لتجنب أي خطر

• تحذير لتجنب انسكاب السوائل على الموصل

• بيان يفيد بأن سطح عنصر التسخين يبقى ساخناً بفعل الحرارة المتبقية بعد الاستخدام

• لا يجوز أن يقوم الأطفال بأعمال التنظيف أو الصيانة دون إشراف

لا تملأ الوعاء أبداً فوق مستوى الحد الأقصى، لأن القهوة الساخنة ذات الرغوة أو السوائل الأخرى (مثل الحليب) قد تفيض أثناء التسخين

وضع الإيقاف: 0.2 واط

يحتوي هذا الجهاز على وظيفة توفير الطاقة حيث يتم إيقاف تشغيله تلقائياً إذا لم يتم الضغط على أي زر خلال 30 دقيقة

## (6) المناولة والشحن

يجب الحفاظ على الجهاز في علبة الأصلية أثناء حمله ونقله وذلك لتفادي أي ضرر يصيب أقسام الجهاز

أمسك المنتج وهو بوضعية طبيعية قائمة أثناء الحمل

لا تسقط الجهاز من يدك أثناء نقله واحميه من الصدمات

، الأضرار والأعطال التي تحصل أثناء الحمل والنقل بعد تسليم المنتج إلى المستهلك سالمة  
لن تدخل ضمن نطاق الضمان

حول العالم إعطاء فترة ضمان وعمر افتراضي ARZUM من حق كل وكيل لشركة

تختلف حسب ما يتوافق مع ظروف بلد ARZUM & ARZUM OKKA مختلف لمنتجات الوكالة